



Presse : N°115 L100/06

# info-f@x

Sourds et Malentendants

Jeu

N° 1627

Fax : 02 43 53 42 32

Tél : 02 43 53 18 34

Mail : info.fax@wanadoo.fr

Mail : asso.lilavie@orange.fr

## Grippe : les soignants en souffrance

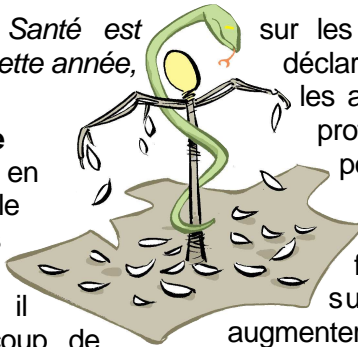
La ministre de la Santé est inquiète. La grippe, cette année, est très mauvaise !

### La grippe en avance

D'habitude, c'est en février qu'il y a le plus de personnes touchées par la grippe. Cette année, il y avait déjà beaucoup de malades mi-décembre. Et le virus est agressif. Il est proche de celui de 2014-2015, qui avait provoqué 18 000 morts de plus qu'en 2013. Le vaccin, cette année, est bien adapté au virus. Mais même vaccinées des personnes peuvent attraper la grippe.

### Hôpitaux : pas de places

Les personnes de plus de 65 ans malades de la grippe sont plus nombreuses que les autres années (+ 20%). Certaines, déjà fragiles, doivent rester à l'hôpital, parfois 10 à 15 jours. Elles sont surveillées pour éviter les complications. Mais dans de nombreux hôpitaux, les places manquent. La ministre de la Santé a demandé que les opérations non urgentes soient reportées pour libérer des lits. L'objectif est de vider les urgences, débordées. 142 hôpitaux



sur les 850 du pays étaient déclarés « en tension ». Cela les autorise à rappeler des professionnels en congés pour qu'ils viennent travailler, à demander aux soignants de faire des heures supplémentaires, à augmenter le nombre de lits...

### La santé va mal

Pour Christophe Prudhomme, porte-parole de l'association des médecins urgentistes, cette grippe montre que la France a de plus en plus de difficultés à répondre aux problèmes de santé. Il explique que tous les 4-5 ans, la grippe est plus violente. Nous le savons. Nous devrions être prêts pour accueillir les malades. « Mais on a fermé trop de lits d'hôpitaux, il n'y a pas assez de médecins généralistes et il n'y a pas assez de personnels dans les maisons de retraite ». Il regrette que l'objectif des décisions prises aujourd'hui soit de faire des économies, pas d'aider les malades. Christophe Prudhomme remarque que de plus en plus de médecins urgentistes démissionnent parce qu'ils n'en peuvent plus.

## Les sans-papiers donneraient 1,3 milliard d'euros à l'État

Ils sont 400 000, peut-être 500 000, sur 66 millions d'habitants en France. Malgré leur petit nombre, les sans-papiers provoquent beaucoup de peurs. Mardi soir, France 2 a diffusé un documentaire appelé « Clandestins, d'autres vies que les vôtres ». Andrea Rawlins-Gaston, la réalisatrice, est allée à la rencontre de 5 personnes sans-papiers. Elle raconte leur vie de misère et de peur, leur courage... Elle a découvert une information dont on parle peu. Des patrons et des agences intérimaires encouragent les



sans-papiers à travailler sous une fausse identité. Ils font des métiers dont personne ne veut parce qu'ils sont durs ou dangereux. Ils paient des cotisations sur leurs salaires. Ils feraient ainsi gagner à l'État 1,3 milliard d'euros. En échange, ils n'ont droit à rien : ni sécu, ni chômage, ni retraite.

## D. Trump attaque les médias

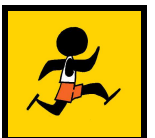
Des journaux américains ont publié un article grave sur le Président Donald Trump. Ils ont déclaré que les services secrets russes avaient des informations cachées sur lui, très gênantes. Mais les médias ont expliqué qu'ils n'avaient pas de preuves. Mercredi, lors d'une conférence avec les journalistes, Donald Trump les a accusés de mensonges. Il a déclaré que le journal Buzzfeed était une poubelle. Il a refusé de donner la parole à un journaliste de CNN. Déjà pendant sa campagne, il répétait que « CNN pue ». Mais il ne s'est pas expliqué sur les informations données dans les articles.

En décembre, les services secrets américains ont donné des preuves que la Russie était intervenue pour aider Donald Trump lors de sa campagne présidentielle.

### Attention : vent, neige...

L'hiver est bien là ! Ce jeudi dans la soirée, la neige, le vent et le verglas sont attendus dans 53 départements du Nord, de la Bretagne à l'Alsace. Météo France appelle les habitants à faire attention, pour l'instant, jusqu'à vendredi 18 h. Les vents pourraient souffler jusqu'à 120 km/h. Dans la nuit, il pourrait tomber 10 cm de neige près de la frontière belge.

## Une Coupe du Monde plus ouverte ?



La Coupe du Monde de football va changer : en 2026, 48 équipes participeront contre 32 aujourd'hui. La Fédération Internationale de Football (FIFA) a pris cette décision mardi. Son président explique que : « Plus de pays pourront rêver », et que le foot pourra se développer dans des pays comme l'Inde ou la Chine... Mais la FIFA espère aussi gagner plus d'argent : 605 millions d'euros supplémentaires. Il y aura 80 matchs d'organisés contre 64 et les télévisions devront payer pour les diffuser.

## La Carte Mobilité Inclusion

Depuis le 1<sup>er</sup> janvier, une nouvelle carte va commencer à être envoyée aux personnes en situation de handicap. C'est la Carte Mobilité Inclusion (CMI). Petit à petit, elle va remplacer les cartes d'invalidité, de priorité et de stationnement. Les droits des personnes resteront les mêmes qu'avant. Les objectifs de la CMI sont de :

- diminuer le temps d'attente pour recevoir cette carte,
- permettre aux MDPH\* et aux MDA\* d'avoir moins de travail et d'avoir plus de temps pour leurs services plus importants,
- réduire la création et l'utilisation de fausses cartes (les CMI seront beaucoup plus difficiles à imiter)

### Une seule carte avec différentes possibilités

En fonction de la situation de chacun, il sera écrit sur la carte CMI invalidité, priorité ou stationnement. Il sera aussi possible d'avoir une CMI avec priorité et stationnement ou invalidité et stationnement. Une seule carte sera envoyée. Mais les personnes qui auront droit au stationnement pourront demander une 2<sup>e</sup> carte gratuitement. Elles pourront ainsi laisser une carte dans leur voiture et en avoir une autre avec elles.

### À quoi va ressembler la CMI ?

Les CMI seront fabriquées par l'Imprimerie nationale. Ceci permettra de les recevoir beaucoup plus rapidement qu'avant. Elles seront imprimées en 48 heures et envoyées directement à l'adresse de la personne. Les CMI seront aussi plus difficiles à imiter que les anciennes cartes.

Les CMI auront la taille d'une carte bancaire et seront plastifiées (comme les cartes d'identité). Elles auront un flash code (petit logo avec des carrés noirs et blancs) qui permettra aux policiers de vérifier la validité de la carte. Mais pour le moment, très peu de policiers ont des appareils permettant de lire les flashs codes. La CMI devrait aussi porter la photo de son propriétaire.

### Quand et à qui demander la CMI ?

Les cartes de stationnement de priorité ou d'invalidité restent bonnes jusqu'à la date limite écrite dessus. Pour les anciennes cartes qui n'ont pas de date, il est possible de les garder jusqu'en 2026, mais il est aussi possible de demander la CMI dès maintenant. Les nouvelles cartes pourront être données sans limite de temps ou avec une limite de 1 à 20 ans. Si l'Imprimerie nationale a trop de travail, il est possible que des cartes de stationnement, de priorité et d'invalidité soient encore envoyées jusqu'au 1<sup>er</sup> juillet 2017.

Les demandes de CMI devront être faites auprès des MDPH\*, des MDA\*, du Conseil Départemental pour les personnes âgées...

Si vous perdez votre CMI ou si elle est volée, il est possible d'en avoir une autre en la demandant à l'Imprimerie nationale. Mais elle sera payante (environ 10 €).

### Sera-t-elle utilisable partout en Europe et à l'étranger ?

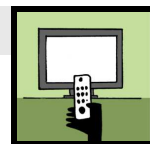
Les anciennes cartes stationnement étaient des cartes valables dans toute l'Union Européenne et dans certains pays (Islande, États-Unis, Canada...). Le gouvernement français leur a demandé de prendre en compte la nouvelle carte. Mais il n'est pas sûr que les policiers étrangers aient été informés. S'ils ne savent pas, ils pourraient mettre des amendes... Pour le magazine d'information sur le handicap Yanous, c'est un retour en arrière. En 2000, la France avait adopté la carte européenne de stationnement et, maintenant, c'est une carte française qui risque de ne pas être valable à l'étranger...

\* Maisons Départementales des Personnes Handicapées (MDPH), et des Maisons Départementales d'Autonomie (MDA).



## Télévision

### Avamétrie a besoin de votre avis



Le premier débat télévisé de la primaire citoyenne (partis de gauche et certains écologistes) est diffusé ce jeudi 12 janvier à 21 h sur TF1, LCI, Public Sénat et RTL. Mais l'émission sera-t-elle accessible ? C'est la question que pose l'entreprise Avamétrie. Comme pour les débats de la primaire de la droite et du centre, elle invite les sourds et les malentendants à donner leur avis. Ils pourront témoigner en direct sur l'application Avamétrie ou sur la page Facebook « Débat de la primaire de gauche et accessibilité ? 1/3 ». Ils pourront dire si l'accessibilité est bien mise en place, si les sous-titres sont de bonne ou de mauvaise qualité...

Dès vendredi, Avamétrie diffusera les résultats de ces témoignages. Elle proposera aussi de témoigner pour le 2<sup>e</sup> débat, le dimanche 15 janvier à 18 h sur BFMTV, RMC et ITELE et, pour le 3<sup>e</sup> débat, le 19 janvier à 20 h 55 sur France 2. Un autre débat devrait avoir lieu entre les 2 tours de cette primaire (1<sup>er</sup> tour le 22 janvier et 2<sup>e</sup> tour le 29 janvier).

## Festival

### Premiers Plans

Du 20 au 29 janvier,  
Angers (49)



Depuis quelques années, le festival de films européens Premiers Plans cherche à être plus accessible. Tous les films étrangers sont sous-titrés. Plusieurs films sont diffusés avec des sous-titres pour sourds et malentendants.

Dimanche 22, à 19 h 30 : « *La fille inconnue* » des frères Dardenne.

Mercredi 25 à 14 h 30 : « *La prophétie des grenouilles* » (dessin animé).

Jeudi 26 à 19 h 30 : « *Violette* » de Martin Provost.

Plusieurs films sans paroles sont aussi proposés.

**Tarif** : à partir de 4,80 € la séance.

Pour en savoir plus :

[www.premiersplans.org/festival/publics-accessibilite-sourds.php](http://www.premiersplans.org/festival/publics-accessibilite-sourds.php)

[violaine.daboville@premiersplans.org](mailto:violaine.daboville@premiersplans.org)